

XSONIC

ULooper

Uživatelský manuál

(Firmware v1.2.5)

Úvod

ULooper je vůbec prvním looperem na světě, který je určen pro digitální kytarové zesilovače, jako jsou například Positive Grid Spark, Boss Katana, Yamaha THR a další. Svoji koncepcí a zaměřením nově definuje práci s looperem.

U populárních digitálních zesilovačů velmi často chybí rozhraní pro efektovou smyčku. Hráči, kteří s looperem pracují, musejí looper připojovat do vstupu pro kytaru. Pokud nahrávají čistou smyčku a následně pro účel sóla aktivují efekt zkreslení, dojde ke zkreslení i původně čisté smyčky.

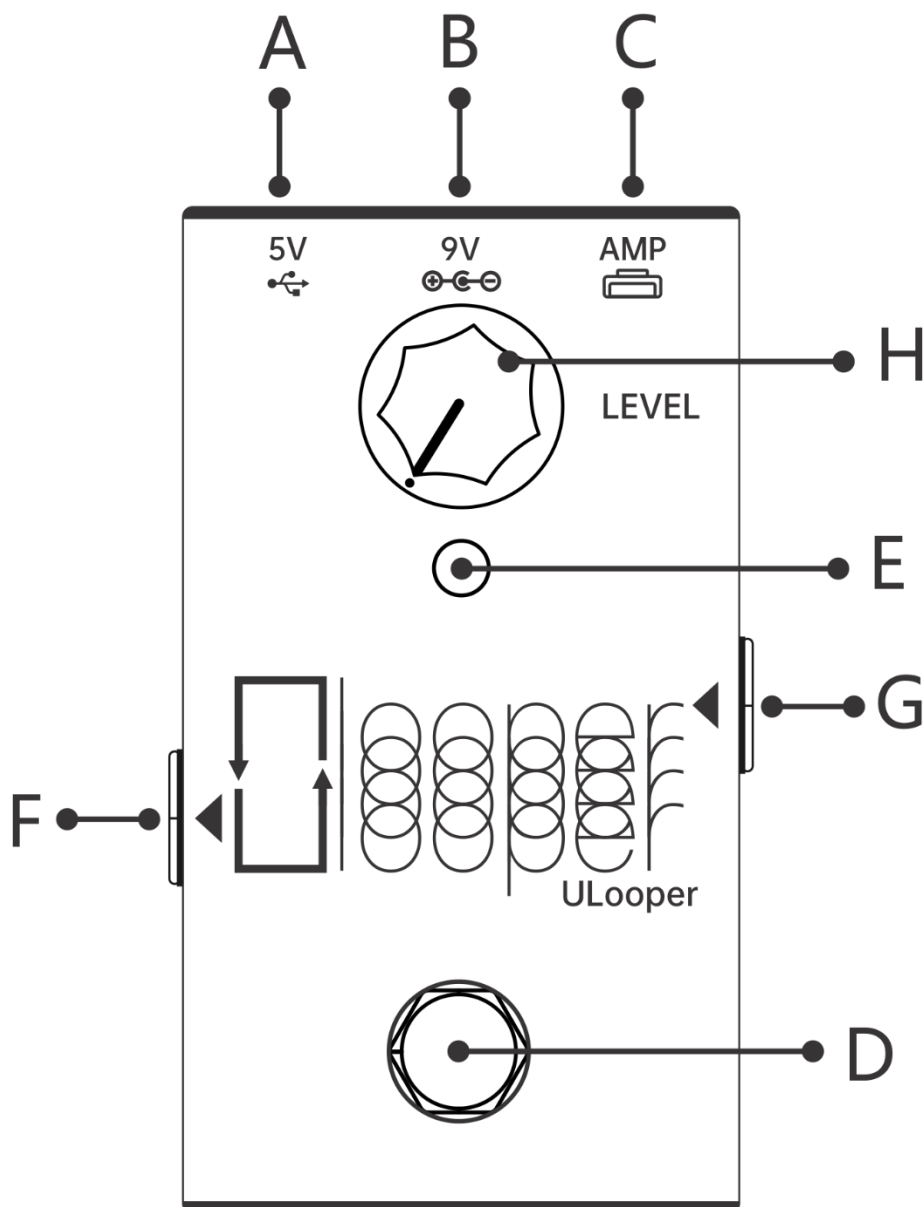
Na rozdíl od běžných looperů se ULooper připojuje k zesilovačům přes USB. Zvuk smyčky tak zůstane nezměněn i v případě, že na zesilovači přepnete na jiný zvuk nebo preset.

ULooper navíc propůjčuje zesilovači funkci linkového výstupu. Umožňuje tak snadné připojení externích reproduktorů, aniž byste museli odpojit/zatlumit vlastní reproduktor zesilovače (ve srovnání se sluchátkovým výstupem, který signál směřující do reproduktoru/reproboxu zatlumí).

Kompatibilní zesilovače

- ♦ **Positive Grid Spark:** Spark 40, Spark MINI, Spark Go, Spark Live, Spark 2.
- ♦ **Boss KATANA:** KATANA 50 MkI & MkII & Gen3 a vyšší modely, KATANA AIR & EX, KATANA GO.
- ♦ **Yamaha THR-II:** THR10II, THR10II-WL, THR30II, THR30IIA.
- ♦ **Fender Mustang LT:** LT25, LT40S, LT50
- ♦ **Marshall Code:** Code 25, Code 50, Code 100.

Uživatelské rozhraní



A. 5V USB: Port pro připojení k powerbance nebo nabíječe pro mobilní telefony. Tento port lze připojit také k počítači za účelem aktualizace firmwaru. Port bude **odebírat minimálně 1A**.

B. 9V: Vstup pro připojení standardního 9V adaptéru se zápornou polaritou uprostřed. Tento konektor bude vždy odebírat minimálně 1A.

C. Amp USB: K tomuto USB portu připojte svůj zesilovač. Kabel pro připojení k tomuto portu je obvykle dodáván jako příslušenství vašeho zesilovače a používáte jej k propojení zesilovače a počítače. Kytaru připojte ke svému zesilovači, nikoliv k jednotce ULooper.

D. Nožní přepínač: Ovládá funkce nahrávání, vrstvení (overdubbing), přehrávání, zastavení a mazání.

E. LED kontrolka: Indikuje provozní stav looperu, tzn. režimy nahrávání, vrstvení a přehrávání.

F. Linkový výstup: Tento výstup lze využít k připojení externích reproduktorů nebo nahrávacích zařízení, aniž byste museli zatlumit vlastní reproduktor / reprobox zesilovače. Jedná se o symetrický mono výstup, který je kompatibilní s kabelem s TS a TRS konektory.

G. Rezervní konektor: Tento konektor je prozatím nefunkční a je připraven na budoucí využití, jako je připojení externího nožního přepínače.

H. LEVEL: Ovladač pro nastavení hlasitosti přehrávání smyčky.

Instrukce

Před použitím

Aktualizace firmwaru zesilovače

Abyste zajistili kompatibilitu svého zesilovače s ULooper, aktualizujte nejprve firmware zesilovače.

Aktualizace firmwaru ULooper

Nejnovější aktualizace firmwaru ULooper vám přinesou lepší stabilitu provozu i nejnovější funkce.

[Nejnovější firmware pro ULooper](https://help.xsonicaudio.com/ulooperupdater/) <https://help.xsonicaudio.com/ulooperupdater/>

(Pouze u zesilovačů Spark) Odpojte Bluetooth Audio a Aux In

Před použitím ULooper u zesilovače Spark vypněte funkci Bluetooth Audio a odpojte konektor Aux In. Pokud jsou tato rozhraní u zesilovače Spark aktivní, zesilovač nebude přenášet data přes USB.

Stačí deaktivovat pouze připojení Bluetooth Audio, provoz aplikace Spark App a Airstep funkčnost USB nijak neovlivní.

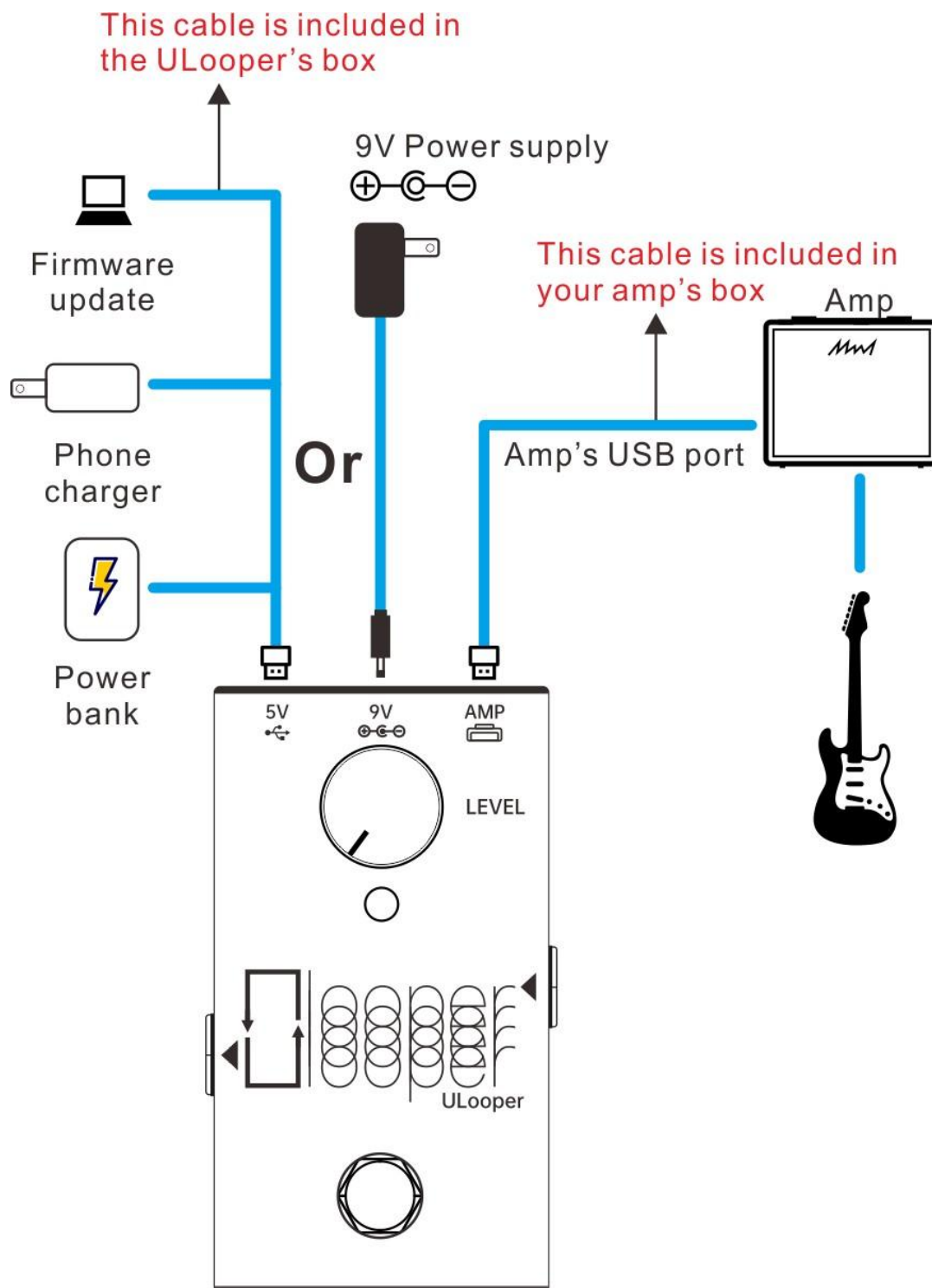
Zapojení

ULooper připojte prostřednictvím USB portu AMP k zesilovači. Zařízení napájejte pomocí portu 5V nebo 9V. Úspěšné propojení se zesilovačem je indikováno trvale svítící modrou LED kontrolkou.

Poznámka: V případě, že používáte zesilovače **KATANA 50** (a vyšší modely) nebo **Fender LT**, k zapojení budete potřebovat kabelovou redukci z konektoru jack 6,35 mm na jack 3,5 mm TRS stereo. Tento kabel není součástí balení ULooper a potřeba ho koupit samostatně. Potřebnost této kabelové redukce vyplývá z toho, že USB porty těchto zesilovačů podporují pouze funkci nahrávání, nikoliv přehrávání. Proto je třeba pomocí tohoto kabelu propojit linkový výstup Line Out u ULooper s AUXovým konektorem zesilovače.

Zapojení v kombinaci se zesilovači Spark, THR, KATANA AIR & EX & GO a

Code



This cable is included in the ULooper's box – Tento kabel je součástí balení ULooper.

This cable is included in your amp's box – Tento kabel je součástí příslušenství vašeho zesilovače.

Firmware update – Aktualizace firmwaru

Phone charger – Nabíječka pro mobilní telefony

Power bank – Powebanka

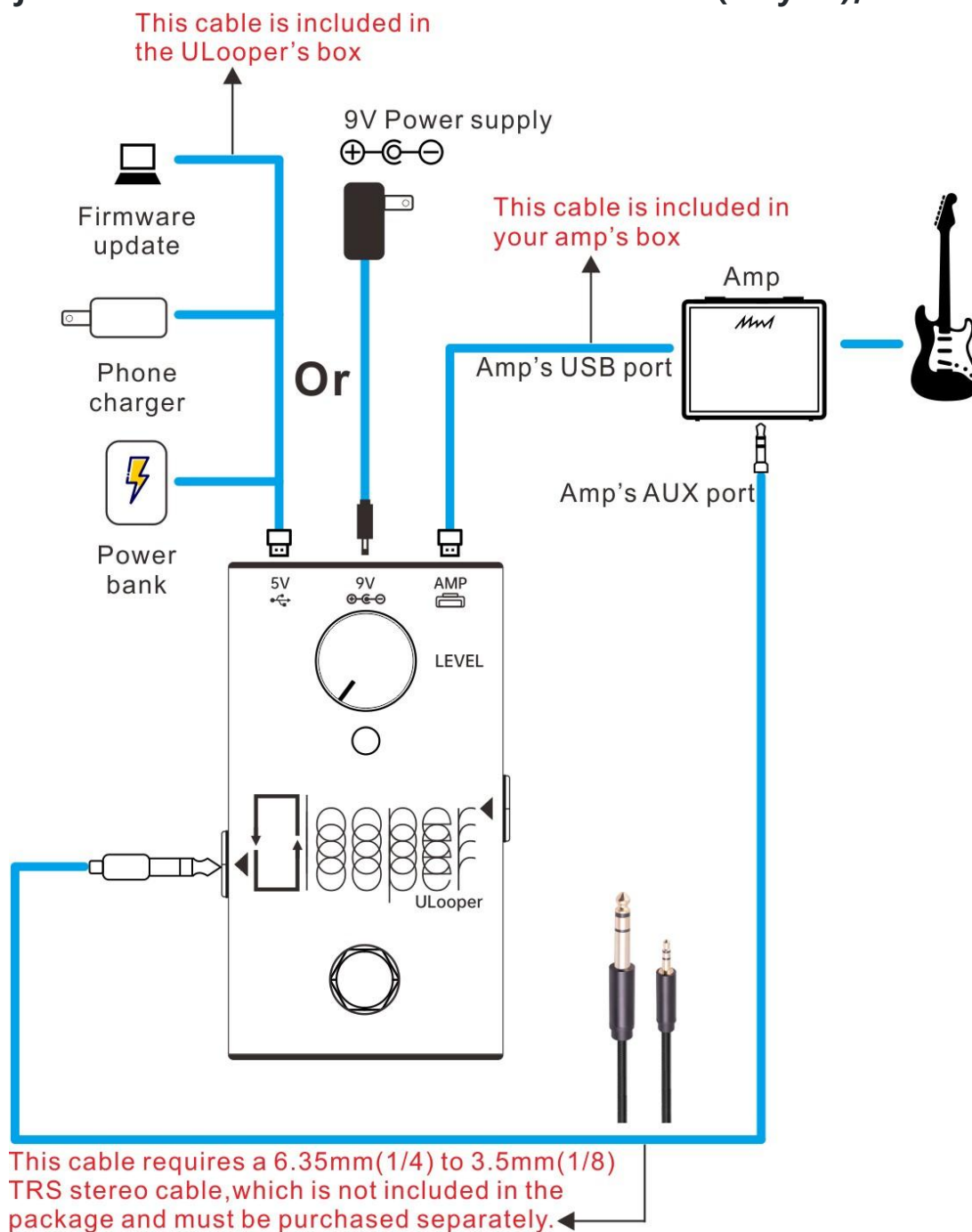
9V Power supply – 9V napájecí zdroj

Amp – Zesilovač

Amp's USB port – USB port zesilovače

Or – Nebo

Zapojení v kombinaci se zesilovači KATANA 50 (a vyšší), Fender LT



This cable is included in the ULooper's box – Tento kabel je součástí balení ULooper.

This cable is included in your amp's box – Tento kabel je součástí příslušenství vašeho zesilovače.

Firmware update – Aktualizace firmwaru

Phone charger – Nabíječka pro mobilní telefony

Power bank – Powebanka

9V Power supply – 9V napájecí zdroj

Amp – Zesilovač

Amp's USB port – USB port zesilovače

Amp's AUX port – AUX konektor zesilovače

This cable requires a 6,35mm (1/4) to 3,5mm (1/8) TRS stereo cable, which is not included in the package and must be purchase separately. – Toto propojení vyžaduje kabalovou redukci s konektory jack 6,35 mm a 3,5 mm (stereo, TRS). Tento kabel není součástí balení a je nutné jej dokoupit samostatně.

Režim Loop & LineOut (pouze u zesilovačů KATANA 50 a Fender LT)

Pokud používáte ULooper v kombinaci se zesilovači KATANA 50 (a vyšší) nebo Fender LT, můžete linkový výstup pedálu propojit s AUXovým vstupem zesilovače nebo s externími reproduktory/PA systémem. Pokud je linkový výstup připojený k AUXovému konektoru zesilovače, ULooper pracuje standardně, jak je vyobrazeno na obrázku výše. Chcete-li se však připojit linkový výstup k externím reproduktorům nebo PA systému a nechat KATANA 50 i externí reproduktor reprodukovat zvuk současně, musíte přepnout do režimu Line Out.

Pro přepnutí mezi režimy Loop Mode (AUX vstup zesilovače) a Line Out Mode, postupujte dle níže uvedených kroků. Ve výchozím nastavení je linkový výstup pedálu ULooper přepnut do režimu Loop Mode:

1. Připojte ULooper ke zdroji napájení a ujistěte se, že **není připojený** k USB zesilovače. Rozsvítí se fialová LED kontrolka.
2. K linkovému výstupu ULooper připojte kabel s **konektorem 6,35 mm**.
3. Sešlápněte a přidržte nožní přepínač. Uvolněte jej až ve chvíli, kdy LED kontrolka krátce zabliká (bíle).
4. Ovladač LEVEL otočte směrem doleva, dokud se LED nezbarví červeně nebo zeleně.
5. Otáčejte ovladačem: Pokud LED svítí červeně, **stisknutím nožního přepínače** nastavíte režim Loop Mode; pokud svítí zeleně, **stisknutím nožního přepínače** nastavíte režim Line Out Mode.
6. Jakmile je nastavení hotové, odpojte napájecí zdroj.

Zbarvení LED kontrolky a jeho vysvětlení

Barva LED	Stav zařízení
Svítí fialově	Připojování
Svítí modře	Připojení proběhlo úspěšně, nejsou uloženy žádné smyčky.
Svítí červeně	Probíhá nahrávání.
Svítí zeleně	Probíhá přehrávání.
Svítí žlutě	Probíhá vrstvení.
Bliká zeleně	Přehrávání bylo zastaveno.

Nahrávání smyčky

Svítí-li LED kontrolka modře, nahrávání smyčky spustíte sešlápnutím nožního přepínače. Opětovným sešlápnutím nahrávání zastavíte a okamžitě se spustí přehrávání.

Vrstvení

Pokud během přehrávání (LED kontrolka svítí zeleně) sešlápnete nožní přepínač, okamžitě se spustí záznam nové vrstvy. Opětovným sešlápnutím nožního přepínače nahrávání nové vrstvy zastavíte.

Zpětné odebrání vrstvy

Tato funkce bude přidána v rámci budoucí aktualizace firmwaru.

Zastavení přehrávání

Přehrávání zastavíte, pokud dvakrát za sebou (v rozmezí menším než jedna sekunda) sešlápnete nožní přepínač. Pokud přepínač znovu stisknete, přehrávání se znovu zapne.

Smazání všech smyček

Chcete-li smazat všechny smyčky, během přehrávání nebo vrstvení dvakrát sešlápněte a po dobu dvou sekund přidržte nožní přepínač. Totéž lze provést v okamžiku, kdy je přehrávání zastaveno. Poznámka: Přidržením v okamžiku, kdy je přehrávání zastaveno, se smyčka na okamžik přehraje. Smazání smyček bez přehrávání bude možné po budoucích aktualizacích, a sice pomocí externího nožního přepínače.

Nastavení hlasitosti smyčky

K nastavení úrovně hlasitosti vaší smyčky použijte jednoduše ovladač LEVEL na pedálu ULooper a ovladač Music/Audio/Master na vašem zesilovači.

Poznámka: Připomínáme, že tlačítko Music na zesilovači Spark Go neovládá hlasitost smyčky, ale je určen výhradně pro nastavení hlasitosti Bluetooth audia.

Specifikace

Součást balení: ULooper, kabel USB A-C, uživatelský manuál

Napájecí zdroj: 5V/1A nebo 9V/1A

Odběr proudu: 200 mA

Porty/konektory: AMP (USB A), 5V (USB C), 9V (DC IN, záporná polarita uprostřed), Line Out (6,35 mm, TRS), Input (6,35 mm, TRS, rezervní konektor pro budoucí využití)

Max. nahrávací čas: 180 minut

Linkový výstup: symetrický MONO TRS

Ovladače: nožní přepínač, ovladač LEVEL

LED signalizace: stavová LED kontrolka

Rozměry a hmotnost: 97 x 56 x 39 mm, 160 g

Často kladené dotazy

(pouze u zesilovačů Spark) LED kontrolka se zasekla na fialovém zbarvení

Pokud se zobrazí LED kontrolka svítí fialově, následně zabliká a tento proces se neustále opakuje, znamená to, že se pedálu ULooper nedaří úspěšně připojit k zesilovači Spark. Tento problém by mělo vyřešit restartování zesilovače Spark.

(pouze u zesilovačů Spark) Zvuk smyčky praská nebo je přerušovaný

Pokud ve zvuku looperu slyšíte praskání, **zkuste pomocí aplikace Spark App snížit celkovou hlasitost zesilovače**. K praskání dochází, když výstup zesilovače překročí maximální rozsah USB signálu. Pro dosažení přípustné úrovně nastavte ovladač Level na ULooper a ovladač Music u zesilovače Spark do pozice mezi 9. a 12. hodinou.

(pouze u zesilovačů Spark) Ze zesilovače nevychází zvuk looperu

Pokud provozní LED kontrolka ULooper signalizuje běžný provoz, ale zvuk looperu se ze zesilovače neozývá, proveďte nastavení ovladače Level na ULooper a ovladače Music na zesilovači Spark. Pokud i po jejich korekci není nic slyšet, zkuste zesilovač vypnout a znovu zapnout. Pokud problém stále přetrvává, zvažte restart zesilovače do továrního nastavení. Pokyny naleznete na webových stránkách společnosti Positive Grid.

(pouze u zesilovačů Spark 40) Zvuk je mírně odladěný, zní jako chorus.

Uživatelé zesilovačů Spark 40 mohou ve zvuku ULooper zaznamenat mírné odladění, které je podobné chorus efektu. Je to způsobeno diagnostikovanou chybou v systému zesilovače Spark 40. Tato chyba způsobuje, že všechny signály z USB vstupu projdou touto nechtěnou úpravou. Tato chyba se projevuje i při použití počítače nebo mobilního telefonu. U modelů Spark MINI a Spark Go se tato chyba neprojevuje.

(pouze u zesilovačů Spark) Znatelná latence (prodleva) mezi první smyčkou a vrstvou

Při použití ULooper v kombinaci se zesilovači Spark 40, MINI a GO může docházet k prodlevě mezi USB vstupem a jeho výstupem do reproduktoru. V některých případech může toto zpoždění vést k drobným časovým nesrovnalostem mezi první smyčkou a následnými vrstvami.

Velikost této latence závisí na zatížení efektového řetězce zesilovač Spark. Prodlevu lze tedy odstranit vypnutím nebo snížením počtu efektů a modelů zesilovačů. Při živém hraní sice latence obvykle zůstává v přijatelných mezích, ale pokud by byla příliš výrazná, doporučujeme pro monitorování během overdubingu použít linkový výstup, který problém s latencí obchází.

Přestože je tato latence způsobena zesilovači Spark, v budoucnu ji dokážeme optimalizovat na straně ULooper. Tento problém by měla řešit některá z budoucích aktualizací firmwaru.

Zesilovač **Spark Live** tento problém nevykazuje, což je dána díky vyššímu výkonu a skvělému zpracování zvuku v reálném čase.

(pouze u zesilovačů THR-II) Hlasitost smyčky je příliš nízká

Pokud jsou všechny ovladače hlasitosti nastaveny správně, ale hlasitost smyčky je stále příliš nízká, připojte k zesilovači aplikaci THR Remote, přejděte do nastavení zařízení a zkontrolujte, zda je parametr **USB OUT** nastaven na hodnotu 100.