



ULooper Handleiding (Firmware v1.2.5)

Introductie

ULooper is 's werelds eerste speciale looper pedaal voor gitaarversterkers zoals Positive Grid Spark, Boss Katana, Yamaha THR, etc., waarmee de loopervaring opnieuw wordt gedefinieerd.

De meeste populaire digitale versterkers hebben geen FX loop interface, waardoor traditionele loopers genoodzaakt zijn aan te sluiten via de gitaaringang. Dit betekent dat als je een clean loop opneemt en vervolgens overschakelt naar distortion om te soleren, de clean loop ook vervormd wordt.

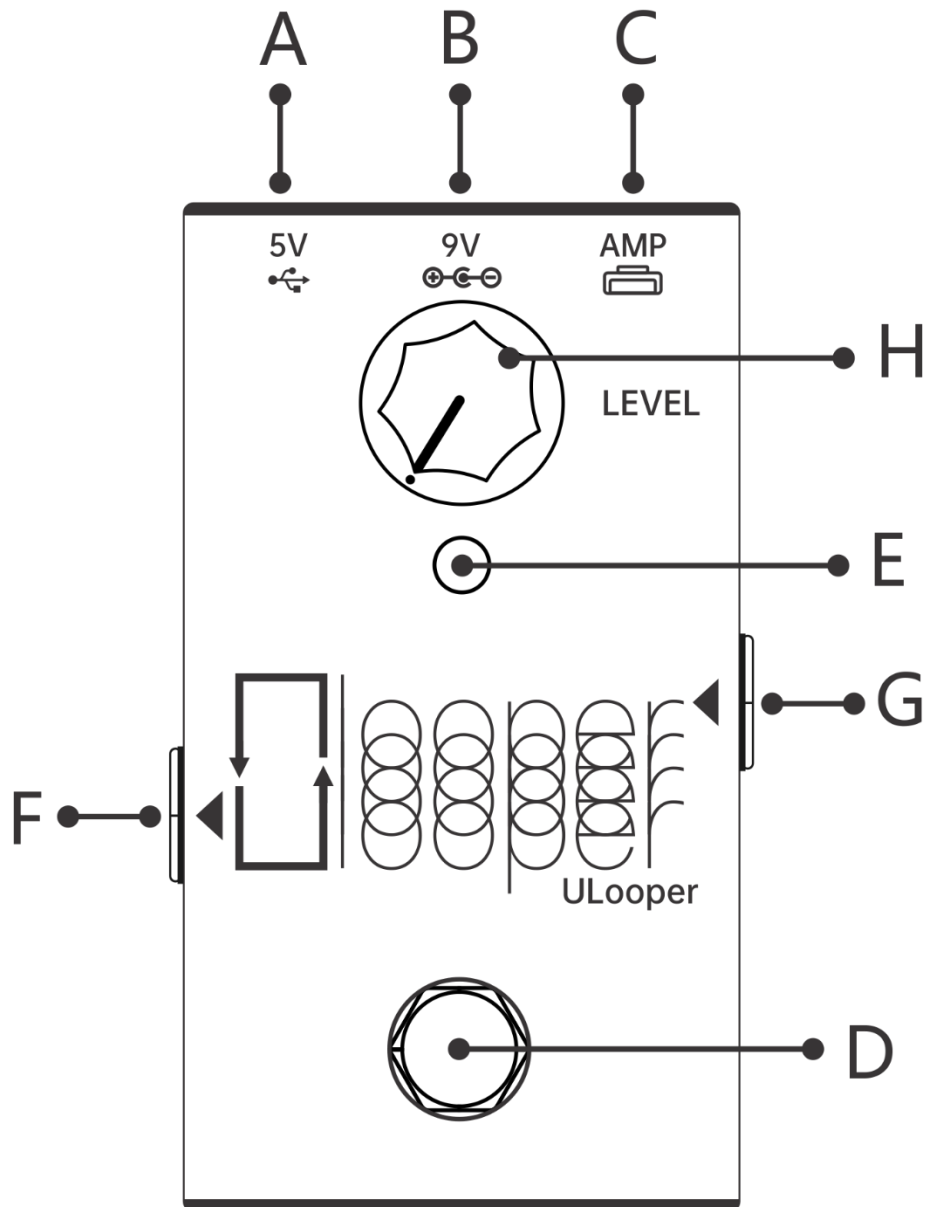
In tegenstelling tot traditionele Loopers kun je de ULooper via USB aansluiten op versterkers, zodat je looped sound onveranderd blijft, zelfs als je de tonen en presets van je versterker verandert.

Bovendien voegt hij een Line Out-functie toe aan je versterker, zodat je hem gemakkelijk kunt aansluiten op externe luidsprekers zonder dat de eigen luidspreker van de versterker wordt uitgeschakeld, in tegenstelling tot de hoofdtelefoonuitgang, die dat wel doet.

Compatibele versterkers

- ♦ **Positive Grid Spark:** Spark 40, Spark MINI, Spark Go, Spark Live, Spark 2.
- ♦ **Boss KATANA:** KATANA 50 MkI & MkII & Gen3 and higher models, KATANA AIR & EX, KATANA GO.
- ♦ **Yamaha THR-II:** THR10II, THR10II-WL, THR30II, THR30IIA.
- ♦ **Fender Mustang LT:** LT25, LT40S, LT50
- ♦ **Marshall Code:** Code 25, Code 50, Code 100.

Interface



A. 5V USB: Aansluiten op een powerbank of telefoonoplader. Sluit via deze poort aan op je computer voor firmware-updates. Deze poort vereist een **minimale stroomsterkte van 1A**.

B. 9V In: Aansluiten op een standaard 9-volt pedaaladapter, midden negatief. Deze poort heeft een minimale stroomsterkte van 1A nodig.

C. Amp USB: Sluit je versterker aan op deze poort. De kabel voor deze poort wordt meestal meegeleverd met je versterker en wordt gebruikt om je versterker aan te sluiten op een computer. Zorg ervoor dat je gitaar is aangesloten op je versterker, niet op de ULooper.

D. Voetschakelaar: Bedient de looper voor functies als opnemen, overdubben, afspelen, stoppen en wissen.

E. LED Indicator: Geeft de toestand van de looper aan, zoals opnemen, overdubben en afspelen.

F. Line Out: Sluit aan op een externe luidspreker of opnameapparaat zonder de eigen luidspreker van de versterker te dempen. Hij biedt een gebalanceerde mono-uitgang, compatibel met zowel TS- als TRS-kabels.

G. Gereserveerde poort: Momenteel niet beschikbaar. Gereserveerd voor toekomstig gebruik, zoals het aansluiten van een externe voetschakelaar.

H. LEVEL: Regelt het afspeelvolumen van de loop.

Instructies

Voor gebruik

Amp Firmware Update

Update de firmware van je versterker naar de laatste versie om compatibiliteit met ULooper te garanderen.

ULooper Firmware Update

Update je ULooper naar de nieuwste firmware voor verbeterde stabiliteit en de nieuwste functies.

[ULooper Firmware Update](#)

(Alleen Spark) Verbreek verbindingen van Bluetooth Audio & Aux In

Voordat je ULooper gebruikt, moet je de Bluetooth audio en Aux In van de Spark loskoppelen. Spark stuurt geen gegevens via USB als deze verbindingen actief zijn.

Alleen de Bluetooth audio verbinding hoeft te worden verbroken, de Spark App en Airstep gebruik hebben geen invloed op de USB functionaliteit.

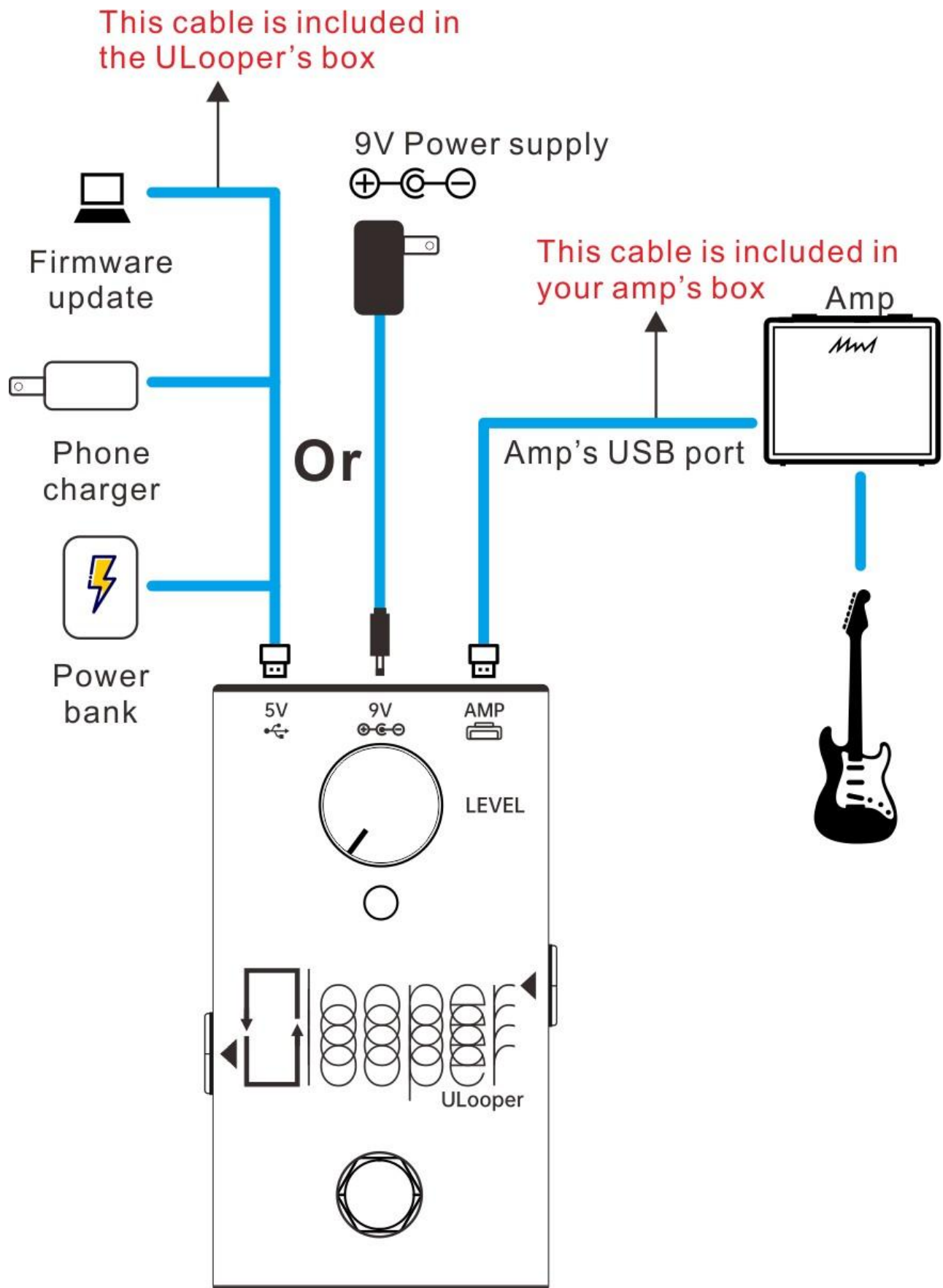
Connection

Sluit je versterker aan via de Amp poort van de ULooper. Voed het apparaat via de 5V of 9V poort. Een succesvolle verbinding wordt aangegeven door een continu blauw.

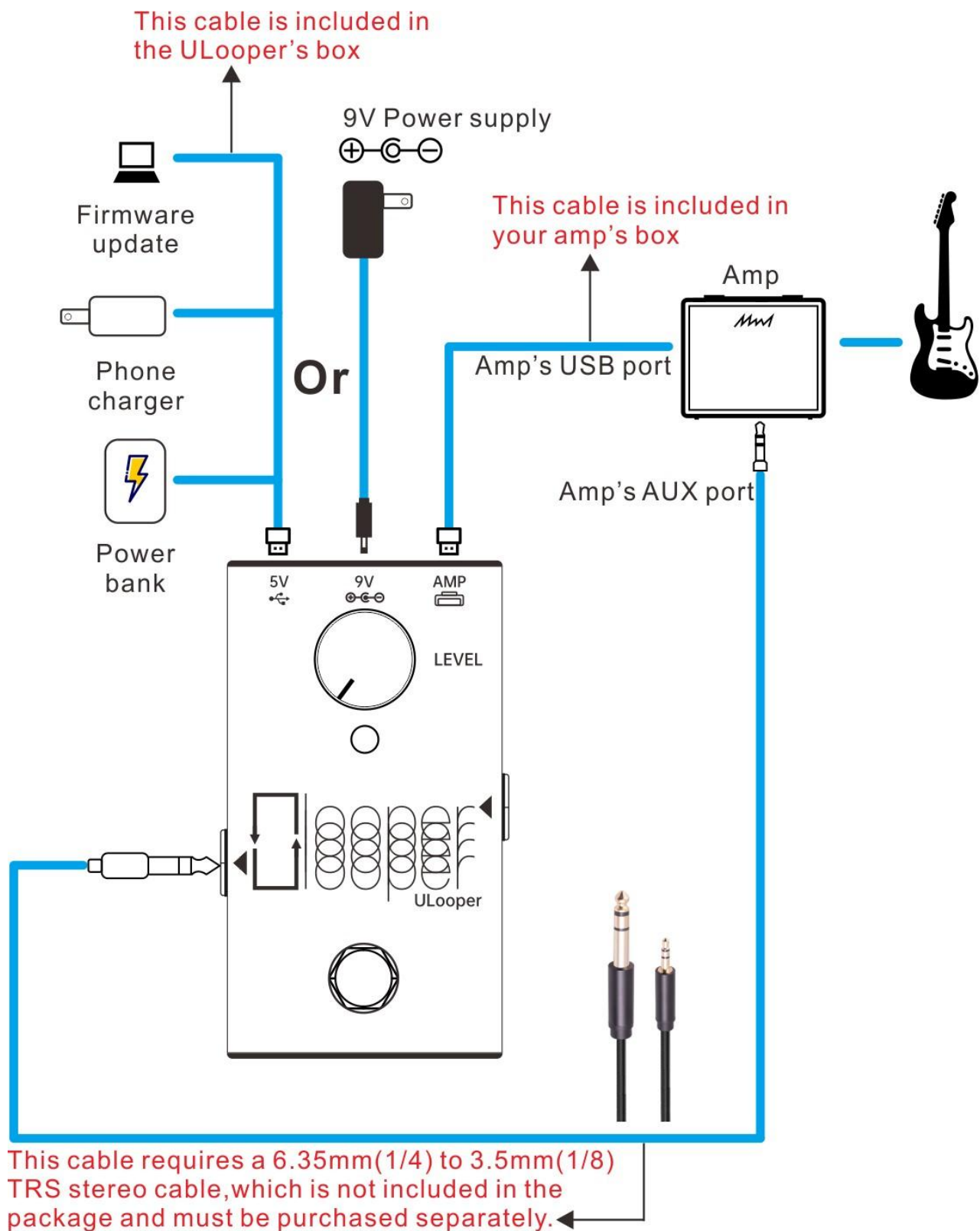
Opmerking: Als je een **KATANA 50** en hogere modellen of een **Fender LT** gebruikt, heb je een extra 6,35mm (1/4") naar 3,5mm (1/8") TRS stereokabel nodig voor de aansluiting. Deze kabel zit niet in de

doos van de ULooper en moet apart worden aangeschaft. De reden voor deze extra aansluiting is dat de USB-poorten van deze versterkers alleen opname ondersteunen, geen weergave. Daarom moet je de Line Out poort van de ULooper gebruiken om verbinding te maken met de AUX poort van de versterker voor afspelen met deze kabel.

Aansluiting voor Spark, THR, KATANA AIR & EX & GO en Code



Aansluiting voor KATANA 50 & higher, Fender LT



Loop & LineOut Mode Setting (KATANA 50 and Fender LT Only)

Als je de Line Out-poort van ULooper gebruikt met KATANA 50 en hoger of Fender LT, kun je deze aansluiten op de AUX-ingang van de versterker of op externe luidsprekers/PA-systemen. Bij aansluiting op de AUX van de versterker functioneert Loop Mode zoals gebruikelijk, zoals te zien is in de afbeelding hierboven. Als je echter verbinding wilt maken met externe luidsprekers of een PA-systeem en zowel de KATANA 50 als de externe luidspreker tegelijk geluid willen laten produceren, moet je overschakelen naar de Line Out Mode.

Volg deze stappen om te schakelen tussen Loop Mode (AUX van de versterker) en Line Out Mode met de Line Out poort van ULooper. Standaard staat ULooper ingesteld op Loop Mode:

1. Sluit de ULooper aan op de voeding en zorg ervoor dat deze **niet** is aangesloten op de USB van de versterker. De paarse LED zal gaan branden.
2. Steek een **6.35mm (1/4") kabel** in de Line Out poort van de ULooper.
3. Houd de Footswitch ingedrukt totdat de witte LED kort knippert en laat hem dan los.
4. Draai de LEVEL-knop tegen de klok in totdat de LED rood of groen oplicht.
5. Draai aan de knop: als de LED rood is, **druk je op de voetschakelaar** om hem in Loop Mode te zetten; als de LED groen is, **druk je op de voetschakelaar** om hem in Line Out Mode te zetten.
6. Zodra de instelling is voltooid, haal je de stekker uit het stopcontact.

LED Kleuruitleg

LED-kleur	Uitleg
Constant paars	Verbinden.
Constant blauw	Successful verboden, geen loops opgeslagen.
Constant rood	Neemt op.
Constant groen	Speelt af.
Constant geel	Overdubben.
Knipperend groen	Afspelen gestopt.

Neem een loop op

Als de LED blauw blijft branden, druk je op de voetschakelaar om de loop op te nemen. Druk nogmaals om de opname te stoppen en het afspelen onmiddellijk te starten..

Overdub

Tijdens het afspelen (als de LED continu groen is) wordt door op de voetschakelaar te drukken onmiddellijk een overdub gestart. Nogmaals indrukken om het overdubben te stoppen.

Undo Overdub

Deze functie zal beschikbaar zijn in de toekomstige firmware-update.

Stop afspelen

Om het afspelen te stoppen, druk je binnen één seconde tweemaal op de voetschakelaar. Als u nogmaals drukt, wordt het afspelen onmiddellijk hervat.

Wis alle loops

Om alle loops te wissen voor een nieuwe opname, houd je de knop twee seconden ingedrukt tijdens het afspelen of overdubben, of houd je de knop twee seconden ingedrukt als je gestopt bent.

Opmerking: Als je de knop ingedrukt houdt terwijl je gestopt bent, wordt de lus tijdelijk afgespeeld. De loop wissen zonder afspelen zal in toekomstige updates mogelijk zijn met een externe voetschakelaar.

Bedien Loopvolume

Om het volume van je loop aan te passen, gebruik je simpelweg de LEVEL-knop op de ULooper en de Music/Audio/Master-knop op je versterker.

Opmerking: Het is belangrijk om te weten dat de Music knop op de Spark Go niet het volume van de loop regelt, maar alleen het volume van de Bluetooth audio.

Specificaties

Inclusief: ULooper, USB A-C kabel, gebruikershandleiding

Stroombenodigdheden: 5V/1A or 9V/1A

Stroomverbruik: 200mA

Poorten: AMP (USB A), 5V (USB C), 9V (DC IN, Negatieve binnenzijde), Line Out (1/4-inch TRS), ingang (1/4-inch TRS, gereserveerd voor toekomstig gebruik)

Max opnametijd: 180 Minutes

Lijn-uitgang: Gebalanceerde MONO

TRS Bediening: Voetschakelaar, LEVEL-

knop

Indicator: Loop Status LED

Afmetingen en gewicht: 97 x 56 x 39 mm, 160 g

FAQ

(Alleen Spark) LED blijft paars

Als je een continu paarse LED ziet, gevolgd door een knipperende, zich continu herhalende LED, dan geeft dit aan dat de ULooper geen succesvolle verbinding met je Spark kan maken. Het herstarten van je Spark zou dit probleem moeten oplossen.

(Alleen Spark) Loopgeluid krakend of oversturend

Als je kraken in het loopgeluid ervaart, probeer dan **het mastervolume van de versterker te verlagen in de Spark App**. Kraken treedt op wanneer de output van de versterker het maximale bereik van het USB-signaal overschrijdt. Normaal gesproken zou het instellen van de ULooper volumeknop en Spark's

muziekknop op de 9-12 uur positie moeten resulteren in een normaal geluidsniveau.

(Alleen Spark) Geen loopgeluid van versterker

Als de LED van de ULooper normaal lijkt en er toch geen loop-geluid uit de versterker komt, controleer dan de instellingen van de Level-knop van de ULooper en de Music-knop van de Spark. Als het stil blijft, overweeg dan om de Spark uit te schakelen en opnieuw op te starten. Als de stilte aanhoudt, moet je je versterker resetten naar de fabrieksinstellingen. Raadpleeg de website van Positive Grid voor advies.

(Alleen Spark 40) Een licht ontstemd of chorus-achtig geluid

Sommige Spark 40 gebruikers kunnen een lichte detune of chorus-achtig geluid waarnemen bij het afspelen van loops via ULooper. Dit is te wijten aan een erkende bug in de Spark 40, waardoor alle USB input geluiden deze onbedoelde wijziging ondergaan, het zal hetzelfde zijn bij gebruik van computer en telefoon. Dit probleem treedt echter niet op bij gebruik van de Spark MINI en Spark Go modellen.

(Alleen Spark) Merkbare latency tussen eerste loop en overdub

Wanneer je de Spark 40, MINI en GO gebruikt, kan er vertraging optreden tussen de USB-ingang en de uitvoer via de luidspreker. In sommige gevallen kan deze vertraging leiden tot kleine inconsistenties in de timing tussen de eerste loop en volgende overdubs.

De grootte van deze latency hangt af van de belasting van de effectketen van de Spark, het verminderen of uitschakelen van effecten en versterkermodellering kan deze latentie elimineren. Tijdens live optredens blijft de latency meestal binnen acceptabele grenzen, maar mocht het te uitgesproken worden, dan is het aan te raden om de Line Out te gebruiken voor monitoring tijdens het overdubben, omdat dit het latency probleem omzeilt.

Hoewel deze latentie afkomstig is van Spark, kunnen we deze aan de ULooper kant optimaliseren. Mogelijk brengen we in de toekomst een firmware-update uit om dit probleem op te lossen.

Spark Live, met zijn verbeterde verwerkingsmogelijkheden, heeft echter geen last van dit probleem en laat superieure prestaties zien in real-time toepassingen.

(THR-II Only) Loopvolume te laag

Als alle volumeknoppen correct zijn ingesteld maar het loopvolume nog steeds te laag is, sluit dan de THR Remote app aan op je versterker, navigeer naar de apparaatinstellingen en zorg ervoor dat de **USB OUT** parameter op 100 staat.