

Nocturne Reverb

Tone - Steuert den Klang des Halleffekts. Linksdrehung für dunklere Hallfahne, Rechtsdrehung für hellere Hallfahne.

Level - Steuert den Ausgangspegel des Halleffekts.

Decay - Steuert die Länge der Hallfahnen (Ausklang). Linksdrehung für kürzeren Ausklang, Rechtsdrehung für längeren Ausklang.

Modulation - Steuert den Betrag der Modulation (bzw. das Alter der Feder) in der Hallfahne.

Mode Schalter - Dieser Schalter schaltet zwischen den Hallmodi um: Nocturne, Spring, Plate

Linker Fußschalter - Dieser Schalter aktiviert oder deaktiviert das Pedal.

Rechter Fußschalter - Dieser Schalter aktiviert oder deaktiviert das Preset. Wenn das Preset aktiviert ist, ändert sich die Farbe der LED von BLAU auf ROT. Wenn ein Parameter gegenüber dem gespeicherten Preset-Wert geändert wurde, beginnt die LED zu blinken. Die LED hört auf zu blinken, wenn der Parameter zurück auf den im Preset gespeicherten Wert geändert wird. Halten Sie zum Speichern der aktuellen Einstellungen den rechten Fußschalter gedrückt, bis die Bypass-LED blinkt.

Sekundäre Funktionen

- **Hochpassfilter** - Halten Sie den **Mode Schalter** gedrückt, während Sie den **Tone** Regler drehen, um den Frequenzgang im Bassbereich des Halleffekts zu verändern.
- **Pre-Delay Zeit** - Halten Sie den **Mode Schalter** gedrückt, während Sie den **Decay** Regler drehen, um die Länge der Pre-Delay Zeit einzustellen. 0 bis 250 ms.
- **True Bypass / Gepufferter Bypass** - Halten Sie den **linken Fußschalter** gedrückt, bis die Bypass LED blinkt, um zwischen gepuffertem Bypass (LED blinkt dreimal) oder True-Bypass (LED blinkt zweimal) umzuschalten. Die Werkseinstellung ist gepufferter Bypass.
- **Save Preset (Preset Speichern)** - Halten Sie bei aktiviertem Effekt und mit aktivem Preset den **rechten Fußschalter** gedrückt, bis die Bypass LED blinkt, um alle aktuellen Parameter zu speichern.
- **EXP/MIDI Hallmodus-Umschaltung** - Sie können über einen Tastschalter, der über ein TS Kabel mit der **EXP/MIDI** Buchse verbunden ist, zwischen den Hallmodi umschalten. (Die **EXP/MIDI** Buchse muss dazu auf den Expression Modus eingestellt sein). Die Hallmodi können auch durch gleichzeitiges Drücken von **linkem** und **rechtem Fußschalter** umgeschaltet werden.

Startfunktionen

Rücksetzen auf Werkseinstellungen - Halten Sie den **linken** und **rechten Fußschalter** sowie den **Mode Schalter** gedrückt, während Sie die Stromversorgung ans Gerät anschließen. Die Modus und Bypass LED blinken mehrere Male, um ein erfolgreiches Rücksetzen anzuzeigen.

Wet+Dry / Nur Wet - Halten Sie den **linken Fußschalter** sowie den **Mode Schalter** gedrückt, während Sie die Stromversorgung ans Gerät anschließen. Die Bypass LED blinkt zweimal BLAU für Wet+Dry und dreimal für nur Wet. Die Werkseinstellung ist Wet+Dry.

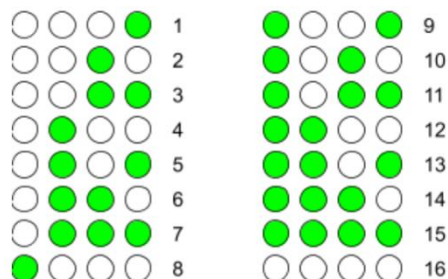
Left Wet / Right Dry - Das Gerät kann so eingestellt werden, dass am linken Ausgang nur Effektsignal und am rechten Ausgang nur unbearbeitetes Signal ausgegeben wird. Halten Sie den **rechten Fußschalter** gedrückt, während Sie die Stromversorgung ans Gerät anschließen, um diese Funktion zu aktivieren oder zu deaktivieren. Die Bypass LED blinkt zweimal BLAU für AUS und dreimal für EIN. Die Werkseinstellung ist AUS.

Trails (Ausklang der Hallfahne beim Umschalten) - Halten Sie den **linken** und **rechten Fußschalter** gedrückt, während Sie die Stromversorgung ans Gerät anschließen. Die Bypass LED blinkt zweimal BLAU für Trails EIN und dreimal für Trails AUS. Die Werkseinstellung ist Trails EIN.

Tastfunktion / Umschaltfunktion Für Fernschaltung - Halten Sie den **linken Fußschalter** gedrückt, während Sie die Stromversorgung ans Gerät anschließen. Die Bypass LED blinkt zweimal BLAU für Tastfunktion und dreimal für Umschaltfunktion. Die Werkseinstellung ist Tastfunktion.

EXP/MIDI - Halten Sie den **rechten Fußschalter** und den **Mode Schalter** gedrückt, während Sie die Stromversorgung ans Gerät anschließen, um zwischen MIDI oder Expression Steuerung an der **EXP/MIDI** Buchse umzuschalten. Die Bypass LED blinkt zweimal BLAU für Expression und dreimal für MIDI. Ab Werk ist Expression aktiviert.

MIDI Kanal - Halten Sie den **Mode Schalter** gedrückt, während Sie die Stromversorgung ans Gerät anschließen, um den MIDI Kanal zu ändern. Die Bypass LED blinkt rot, um anzuzeigen, dass der MIDI Kanal Modus aktiv ist. Die Mode-LED blinken um den aktuellen Kanal als Binärcode anzuzeigen:



Drücken Sie den **Mode Schalter**, um durch die Kanäle zu schalten. Drücken Sie entweder den **linken** oder den **rechten Fußschalter**, um den Auswahlmodus für den MIDI Kanal zu verlassen. Die Bypass und Mode LED hören auf zu blinken, und der gewählte MIDI Kanal wird gespeichert. Das Gerät ist ab Werk auf MIDI Kanal 1 eingestellt.

Nocturne PC Befehle

Das Gerät kann über die EXP/MIDI Buchse mit einem TRS MIDI Typ-A Kabel per MIDI Befehl gesteuert werden. Im MIDI Modus stehen 23 zusätzliche Preset-Bänke zur Verfügung. In jeder Bank kann für jeden Hallmodus ein Preset gespeichert werden - für insgesamt 72 Presets. Das Gerät ist ab Werk auf Bank 0 eingestellt, lädt aber beim Start immer die zuletzt gewählte Bank.

Senden Sie zur Auswahl eines Preset über MIDI einfach den entsprechenden PC Befehl 0 - 71 (bzw. 1 - 72, wenn der Controller mit 1 statt 0 anfängt).

PC	Bank	Preset
0	0	Nocturne
1	0	Spring
2	0	Plate
3	1	Nocturne
4	1	Spring
5	1	Plate
6	2	Nocturne
7	2	Spring
8	2	Plate

.....

63	21	Nocturne
64	21	Spring
65	21	Plate
66	22	Nocturne
67	22	Spring
68	22	Plate
69	23	Nocturne
70	23	Spring
71	23	Plate

Um ein Preset in einer höheren Bank zu programmieren und zu speichern, müssen Sie das Preset zuerst durch Senden des entsprechenden PC Befehls aufrufen. Es stehen 24 Bänke mit je 3 Presets zur Verfügung - insgesamt also 72 Presets. Wenn Sie beispielsweise einen Federhall in Bank 3 speichern wollen, müssen Sie PC Befehl 11 senden. Ein Nocturne Hall in Bank 2 entspricht PC Befehl 6.

Nach Aufrufen des Preset können Sie den gewünschten Sound programmieren. Halten Sie zum Speichern den **rechten Fußschalter** gedrückt, bis die LED blinken. Der programmierte Sound wird an der aufgerufenen Speicherposition gesichert. So einfach funktioniert MIDI: Rufen Sie das Preset auf, das Sie bearbeiten wollen, stellen Sie Ihren Sound ein und speichern Sie. Fertig.

Nocturne Control Change Kanäle

Parameter	CC#	Wert	Hinweis
Reverb Input Level	11	0 - 127	Steuert den Eingangspegel des Halleffekts.
Reverb Tone	12	0 - 127	Steuert den Klang des Halleffekts.
Reverb Level	13	0 - 127	Steuert den Ausgangspegel des Halleffekts.
Reverb Decay	14	0 - 127	Steuerung der Abklingzeit für den Halleffekt.
Reverb Modulation	15	0 - 127	Steuerung für die Intensität der Modulation.
Reverb HPF	16	0 - 127	Steuert die Bässe im Hallsignal.
Reverb Pre-Delay Time	17	0 - 127	Steuert die Pre-Delay Zeit für den Halleffekt.
Midi Clock Sync	51	0-63 = aus 64-127 = ein	Tempo mit MIDI Clock synchronisieren. Das Gerät ist ab Werk auf MIDI Clock Synchronisation eingestellt.
Reverb Bypass	102	0-63 = aus 64-127 = ein	Schaltet den Effekt ein oder aus.
Preset Bypass	103	0-63 = aus 64-127 = ein	Schaltet den Preset Modus ein oder aus.
Reverb Mode	104	0 = Nocturne 1 = Spring 2 = Plate	Schaltet zwischen den Hallmodi um.
Buffered/True-Bypass	105	0-63 = gepuffert 64-127 = True	Schaltet zwischen gepuffertem und True Bypass um.
Trails	106	0-63 = aus 64-127 = ein	Schaltet Trails ein oder aus.
Dry Signal	107	0-63 = aus 64-127 = ein	Schaltet das Dry Signal ein oder aus.
Momentary/Latching	108	0-63 = Taster 64-127 = Umschalter	Wechselt zwischen Tastschaltung und Umschaltung für externe Schaltfunktionen.
Left Wet/Right Dry	109	0-63 = aus 64-127 = ein	Wenn aktiviert, gibt der linke Ausgang nur Effektsignal und der rechte Ausgang nur unbearbeitetes Signal aus.

Expression Pedal einrichten

Sie können ein TRS Expression Pedal verwenden um die Regler auf dem Nocturne zu steuern.

- Konfigurieren Sie die **EXP/MIDI** Buchse für Expression Mode.
- Schließen Sie an die **EXP/MIDI** Buchse des Nocturne ein Expression Pedal über ein TRS Kabel an.
- Halten Sie den **Mode Schalter** gedrückt, bis die Reverb Mode LED blinkt.
- Bringen Sie das Expression Pedal in die voll aufgeklappte Position. Die Bypass LED leuchtet rot.
- Stellen Sie den Knopf / die Knöpfe, den / die Sie steuern wollen, auf den gewünschten Wert für ein voll aufgeklapptes Expression Pedal ein. Die Status LED blinkt, wenn eine Änderung vorgenommen wurde.
- Bringen Sie das Expression Pedal in die voll zugeklappte Position. Die Bypass LED leuchtet blau.
- Stellen Sie den Knopf / die Knöpfe, den / die Sie steuern wollen, auf den gewünschten Wert für ein voll zugeklapptes Expression Pedal ein. Die Status LED blinkt, wenn eine Änderung vorgenommen wurde.
- Um alle Expression Einstellungen zu löschen, halten Sie einen der Fußschalter gedrückt, bis die Bypass LED blinkt.
- Drücken Sie einen der Fußschalter, um den Einstellungsmodus für das Expression Pedal zu verlassen. Wenn während dieser Einstellungen der PRESET Modus aktiv war, werden die Einstellungen nur im aktuellen Preset gespeichert. Die Bypass LED blinkt, um anzuzeigen, dass das Preset aktualisiert wurde. Wenn während der Expression Einstellungen der PRESET Modus aus war, dann gelten die Einstellungen "global".
- Halten Sie den **Mode Schalter** gedrückt, bis die Reverb Mode LED aufhört zu blinken, um die Einstellungen ohne Speicherung abzubrechen.