

## **Nocturne Reverb**

**Tone** - Contrôle la tonalité de la réverb. Sens inverse des aiguilles d'une montre = queue de réverb plus sombre ; sens des aiguilles d'une montre = queue de réverb plus claire

**Level** - Contrôle le niveau de sortie de la réverb.

**Decay** - Contrôle la tonalité de la queue de réverb (Reverb Trail). Sens inverse des aiguilles d'une montre = moins de decay ; sens des aiguilles d'une montre = plus de decay.

**Modulation** - Contrôle la quantité de modulation dans la queue de réverb.

**Bouton Mode** - Ce bouton alterne entre les modes de réverb : Nocturne, Spring, Plate

**Interrupteur au pied de gauche** - Active et désactive l'effet.

**Interrupteur au pied de droite** - Active et désactive le preset. Quand le preset est actif, la LED passe du BLEU au ROUGE. Le fait de modifier un paramètre par rapport à sa valeur prédéfinie entraîne le clignotement de la LED. La LED s'arrêtera de clignoter quand le paramètre est replacé à sa valeur prédéfinie. Pour sauvegarder les réglages actuels, appuyez sur l'interrupteur au pied de droite et maintenez-le enfoncé jusqu'à ce que la LED clignote.

## **Fonctions secondaires**

- **High Pass Filter** - Appuyez sur le **bouton Mode** tout en réglant le bouton **Tone** pour modifier la réponse dans les graves de la réverb.
- **Pre-delay Time** - Appuyez sur le **bouton Mode** tout en réglant le bouton **Decay** pour modifier la longueur du pré-delay. De 0 à 250 ms.
- **True Bypass/Buffered Bypass** - Appuyez sur l'**interrupteur au pied de gauche** et maintenez-le enfoncé jusqu'à ce que la LED clignote pour alterner entre Buffered Bypass (la LED clignote trois fois) et True Bypass (la LED clignote deux fois). Le réglage par défaut est Buffered Bypass.
- **Sauvegarder un preset** - Lorsque l'effet est activé et le preset actif, appuyez sur l'**interrupteur au pied de droite** et maintenez-le enfoncé jusqu'à ce que la LED clignote pour sauvegarder tous les paramètres actuels.
- **Interrupteur EXP/MIDI Reverb Mode** - Basculez entre les modes de réverb à l'aide d'un interrupteur momentané avec un câble TS mono branché à la prise **EXP/MIDI**. (La prise **EXP/MIDI** doit être réglée sur le mode Expression). Il est également possible d'alterner entre les modes de réverb en appuyant sur les **interrupteurs au pied de gauche** et de **droite** en même temps.

## **Fonctions de mise sous tension**

**Réinitialisation d'usine** - Appuyez sur les interrupteurs au pied **gauche** et **droit** ainsi que sur le **bouton Mode** et maintenez-les enfoncés tout en mettant l'appareil sous tension. Les LED de mode et de bypass vont clignoter plusieurs fois pour indiquer que la réinitialisation a été effectuée avec succès.

**Wet+Dry/Wet Only** - Appuyez sur l'interrupteur au pied **gauche** ainsi que sur le **bouton Mode** et maintenez-les enfoncés tout en mettant l'appareil sous tension. La LED bypass va clignoter deux fois en BLEU pour « Wet + Dry » et trois fois pour « Wet Only ». Le réglage par défaut est Wet + Dry (traité + non traité).

**Left Wet/Right Dry** - L'appareil peut être configuré de manière à ce que la sortie gauche ne transmette que le signal traité, et que la sortie droite ne transmette que le signal non traité. Appuyez sur l'interrupteur au pied de **droite** et maintenez-le enfoncé tout en mettant l'appareil sous tension pour activer ou désactiver cette fonctionnalité. La LED Bypass va clignoter deux fois en BLEU pour « désactivé » et trois fois pour « activé ». Le réglage par défaut est « désactivé ».

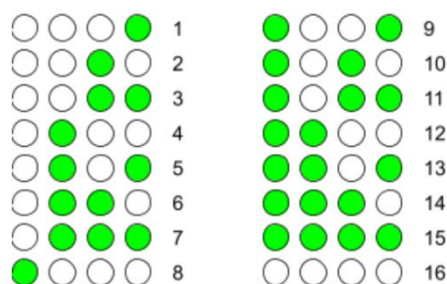
**Trails** - Appuyez sur les interrupteurs au pied **gauche** et **droit** et maintenez-les enfoncés tout en mettant l'appareil sous tension. La LED Bypass clignotera deux fois en BLEU si Trails est activé et trois fois si Trails est désactivé. Le réglage par défaut est « désactivé ».

**Momentary/Latching Remote Switching** - (Commutation à distance momentanée/à verrouillage) Appuyez sur l'interrupteur au pied **gauche** et maintenez-le enfoncé tout en mettant l'appareil sous tension. La LED Bypass va clignoter deux fois en BLEU pour Momentary et trois fois pour Latching. Le réglage par défaut est Momentary.

## EXP/MIDI

Appuyez sur l'interrupteur au pied de **droite** et sur le bouton **Mode** et maintenez-les enfoncés tout en mettant l'appareil sous tension pour basculer entre le contrôle d'expression et le contrôle MIDI sur la prise **EXP/MIDI**. La LED Bypass va clignoter deux fois en BLEU pour Expression et trois fois pour MIDI. Le réglage par défaut est Expression.

**MIDI Channel** - Appuyez sur le **bouton Mode** et maintenez-le enfoncé tout en mettant l'appareil sous tension pour changer de canal MIDI. La LED Bypass va clignoter en ROUGE pour indiquer que le mode MIDI Channel est actif. Les LED de mode clignoteront en binaire pour indiquer le canal actuel :



Appuyez sur le **bouton Mode** pour passer d'un canal à l'autre. Appuyez sur l'un des interrupteurs au pied **gauche** ou **droit** pour quitter le mode de sélection du canal MIDI. Les LED Mode et Bypass vont s'arrêter de clignoter et le canal MIDI sélectionné sera sauvegardé. Par défaut, le périphérique est réglé sur le canal MIDI 1.

## Messages PC de la Nocturne

Il est possible de contrôler ce périphérique via MIDI par l'intermédiaire de la prise EXP/MIDI avec TRS MIDI type A. En mode MIDI, 23 banques de presets supplémentaires sont disponibles. Chaque banque permet de définir un preset par mode de réverb, pour un total de 72 presets. Par défaut, le périphérique est réglé sur la banque de presets 0, mais s'allume sur la dernière banque de presets sélectionnée.

Pour sélectionner un preset via MIDI, il suffit d'envoyer le message PC correspondant 0 - 71 (ou 1 - 72 si le contrôleur commence par 1 au lieu de 0).

PC	Banque	Preset
0	0	Nocturne
1	0	Spring
2	0	Plate
3	1	Nocturne
4	1	Spring
5	1	Plate
6	2	Nocturne
7	2	Spring
8	2	Plate

.....

63	21	Nocturne
64	21	Spring
65	21	Plate
66	22	Nocturne
67	22	Spring
68	22	Plate
69	23	Nocturne
70	23	Spring
71	23	Plate

Pour programmer et sauvegarder un preset dans l'une des banques supérieures, accédez d'abord au preset en envoyant le message PC correspondant. Il y a 24 banques de 3 presets disponibles, soit 72 presets au total. Par exemple, si vous souhaitez programmer une réverb à ressort (Spring) dans la banque 3, vous devez envoyer le message PC 11. Une réverb Nocturne dans la banque 2 correspond au message PC 7.

Une fois que vous avez rappelé le preset, programmez le son que vous souhaitez. Pour enregistrer, maintenez l'interrupteur au pied droit enfoncé jusqu'à ce que les LED clignotent. Le son programmé sera enregistré à l'emplacement rappelé.

C'est le MIDI dans sa forme la plus simple. Rappelez le preset que vous souhaitez modifier, réglez votre son et sauvegardez-le. Et voilà.

### Canaux de changement de contrôle de la Nocturne

Paramètre	CC n°	Valeur	Remarque
Reverb Input Level	11	0 - 127	Contrôle le niveau d'entrée de la réverb
Reverb Tone	12	0 - 127	Contrôle la tonalité de la réverb
Reverb Level	13	0 - 127	Contrôle le niveau de sortie de la réverb
Reverb Decay	14	0 - 127	Contrôle le decay des queues de réverb (Reverb Trails).
Reverb Modulation	15	0 - 127	Contrôle la profondeur de modulation de la réverb
Reverb HPF	16	0 - 127	Contrôle la réponse dans les graves de la réverb
Reverb Pre-Delay Time	17	0 - 127	Contrôle le temps de pré-delay de la réverb
Midi Clock Sync	51	0-63 = désactivé 64-127 = activé	Synchronisez le tempo à l'horloge MIDI. Par défaut, le périphérique écouterait l'horloge MIDI.
Reverb Bypass	102	0-63 = désactivé 64-127 = activé	Activez et désactivez l'effet.
Preset Bypass	103	0-63 = désactivé 64-127 = activé	Activez et désactivez le preset.
Reverb Mode	104	0 = Nocturne 1 = Spring 2 = Plate	Altermuez entre les trois modes de réverb.
Buffered/True-Bypass	105	0-63 = buffered 64-127 = true	Altermuez entre le Buffered Bypass et le True Bypass.
Trails	106	0-63 = désactivé 64-127 = activé	Activez et désactivez les queues.
Dry Signal	107	0-63 = désactivé 64-127 = activé	Activez et désactivez le signal Dry (original).
Momentary/Latching	108	0-63 = Momentary 64-127 = Latching	Altermuez entre les interrupteurs Momentary (momentanés) et Latching (à verrouillage) pour la prise de commutation à distance.
Left Wet/Right Dry	109	0-63 = désactivé 64-127 = activé	Activé, la sortie gauche est complètement traitée (Wet) et la sortie droite n'est pas du tout traitée (Dry).

### Configuration de la pédale d'Expression

Servez-vous d'une pédale d'expression TRS pour contrôler les boutons de la Nocturne.

- Configurez la prise **EXP/MIDI** pour le mode Expression.
- Branchez une pédale d'expression à la prise **EXP/MIDI** de la Nocturne à l'aide d'un câble TRS.
- Appuyez sur le **bouton Mode** et maintenez-le enfoncé jusqu'à ce que la LED Reverb Mode clignote.
- Réglez la pédale d'expression sur la position TALON. La LED Bypass va devenir ROUGE.
- Réglez le(s) bouton(s) à contrôler sur les réglages de votre choix pour la position TALON de la pédale d'expression. La LED Status clignotera lorsqu'un changement est effectué.
- Réglez la pédale d'expression sur la position ORTEIL. La LED Bypass va devenir BLEUE.

- Réglez le(s) bouton(s) à contrôler sur les réglages de votre choix pour la position ORTEIL de la pédale d'expression. La LED Status clignotera lorsqu'un changement est effectué.
- Pour effacer tous les réglages d'expression, appuyez sur l'un des interrupteurs au pied et maintenez-le enfoncé jusqu'à ce que la LED Bypass clignote.
- Appuyez sur l'un des interrupteurs au pied pour quitter et mémoriser les réglages de la pédale d'expression. Si le PRESET était activé quand ces modifications ont été effectuées, les réglages seront mémorisés uniquement dans le preset actuel. La LED Bypass clignotera pour indiquer que le preset a été mis à jour. Si le PRESET était désactivé quand ces changements ont été apportés, les réglages seront « globaux ».
- Pour quitter sans sauvegarder, appuyez sur le **bouton Mode** et maintenez-le enfoncé jusqu'à ce que la LED Reverb Mode s'arrête de clignoter.